

THE ART OF ANIME

- Présentation du fonds culturel THE ART OF ANIME -

THE ART OF ANIME (traduction : « L'art de l'animation japonaise ») est un fonds culturel privé de documents japonais contemporains créé par *Benoît Spacher, ESSEC (I10)*, expert en manga et animation japonaise. A travers ce fonds, l'expert devient commissaire d'exposition et se consacre, au travers d'expositions et de conférences, à la reconnaissance particulière de l'animation japonaise comme un patrimoine mondial historique et culturel. Les documents qui composent cette exposition sont centrés sur les **documents originaux de dessinateurs de mangas et les différents travaux de studios d'animation japonaise** et différents produits dérivés.

Depuis 160 ans, la France et le Japon s'inspirent mutuellement. L'animation japonaise, renouveau du japonisme, rayonne aux quatre coins du globe comme source d'inspiration. La télévision est le média de référence de la seconde moitié du vingtième siècle qui a permis son essor populaire, le petit écran a révolutionné notre manière de voir la narration et ouvert une fenêtre vers l'Asie. La collection des œuvres qui composent ce fonds présente **un éventail de près de 100 documents et objets d'exception** de l'histoire de la télévision, présentés au public dans des encadrements de niveau muséal et qui voyagent en France et à l'international au gré de projets de conférences, expositions et d'événements.

- L'original, le vrai, l'unique et pas la copie ou le multiple -

Chaque document d'animation ou dédicace présenté au public dans la collection THE ART OF ANIME est original et unique. Des personnages issus de l'imagination des auteurs de mangas, sont insufflés à la vie par le crayon des animateurs, puis rehaussés par le pinceau des peintres et décorateurs, **les documents originaux de production sont aujourd'hui reconnus et élevés au rang d'œuvres d'art par les plus prestigieuses maisons de ventes aux enchères aux quatre coins du monde.**

De l'ORTF aux chaînes numériques, de 1963 à 2003, du premier dessin animé hebdomadaire alors réalisé entièrement par la main de l'homme jusqu'à l'apparition de l'outil informatique. Dessins, peintures, celluloïds, illustrations, bobines de films, **toutes les étapes manuelles de fabrication d'un dessin animé traditionnel** donnent alors vie aux plus mémorables aventures. Durant cette période, l'art animé japonais est mondialement diffusé et accessible à tous et à toutes, dans plus de 80 pays, avec plus de 150 millions d'enfants téléspectateurs. **L'animation japonaise est pour eux un vecteur majeur des valeurs d'amitié, d'effort et de victoire** face aux enjeux et aux obstacles.

Astro, Léo, Goldorak, Candy, Alator, Cobra, Tom Sawyer, Nicky Larson, Les Chevaliers du Zodiaque, Dragon Ball Z, Naruto... tant de noms, tant d'autres rêves et souvenirs, transmis au gré des rediffusions à de nouvelles générations d'enfants. Cette pop-culture japonaise faisant découvrir ou redécouvrir les facettes de l'intimité d'un Japon contemporain, ses quartiers, ses habitants et ses coutumes. **Ces œuvres sont les témoins d'un patrimoine vivant industriel aujourd'hui révolu**, disparu au profit de l'outil informatique. Le numérique marque la fin de l'existence de techniques traditionnelles mais aussi l'émergence de travaux de recherches pour préserver ce patrimoine en péril tels que les **travaux de restauration numérique de la première création du réalisateur Hayao Miyazaki.**

THE ART OF ANIME se veut ainsi un fond culturel unique dont le cœur balance entre tradition et modernité à l'image du Japon et de l'histoire qui lie les deux nations de la France et du Japon.

Benoît Spacher – Fondateur de THE ART OF ANIME

Réalisations majeures :

Collaborations régulières de 2009 à 2014 aux expertises japonaises pour les maisons de ventes aux enchères : SVV Rossini (Paris - 2009) ; SVV Artcurial (Paris - 2010 à 2014) ; SVV Leclère (Marseille - 2010) ; SVV Pierre Bergé & Associés (Bruxelles - 2012) ; SVV Boisgirard-Antonini (Paris – 2013).

– **Un fonds culturel fédérant plus de 120 000 visiteurs**

– **Des conférences et expositions réalisées en France, en Europe et dans le monde**

2010 : Soutenance de mémoire universitaire ESSEC (I10) sur les documents originaux japonais

2011 : Conférence inaugurale à Paris (75), festival PIAFF (Paris International Animation Film Festival)

2012 : Exposition inaugurale à Paris (75)

2015 : Communauté de Commune de Charenton – Saint Maurice (94) / Exposition / **3000 visiteurs**

2016 :

– Festival Magic (Monaco) / Exposition / **2000 visiteurs**

– Collaboration « *Seconds of Anime* » au Yas Mall de Abu Dhabi (Emirats) / **5000 visiteurs**

– Colloque « Goldorak » Paris 3 – Sorbonne Nouvelle / Table ronde « *Goldorak et l'art* »

2017 :

– Festival Magic (Monaco) / Exposition / **2500 visiteurs**

– Forum des Images (75) / Conférence et exposition / **1500 visiteurs**

– « Miyazaki l'avant Ghibli » (75) / Exposition / Top 10 des événements Le Parisien / **1500 visiteurs**

2018 : Festival Magic (Monaco) / **2500 visiteurs**

2019 :

– Ville de Levallois (92) / Exposition / **1500 visiteurs**

– Festival Magic (Monaco) / Exposition / **3000 visiteurs**

– Musée en Herbe (Paris 75) – Prêt d'œuvres d'exposition / **84000 visiteurs**

2020 : Musée Royal de Mariemont (Belgique) – Prêt d'œuvres / **11000 visiteurs**

2021 : Conservatoire de Nantes / Concert illustré Nantes Philharmonie / **1800 spectateurs**

Ils parlent de THE ART OF ANIME dans la presse et nous les en remercions chaleureusement :



Médias vidéos :

Bande annonce de l'exposition : <https://www.youtube.com/watch?v=QS51tjKlhB0>

Concert événement : <https://www.youtube.com/watch?v=3v5LnF4rsKo>



Exemples de visuels de l'exposition :



Dragon Ball Z - © 1989 – d'après l'oeuvre de Akira Toriyama / Toei Animation

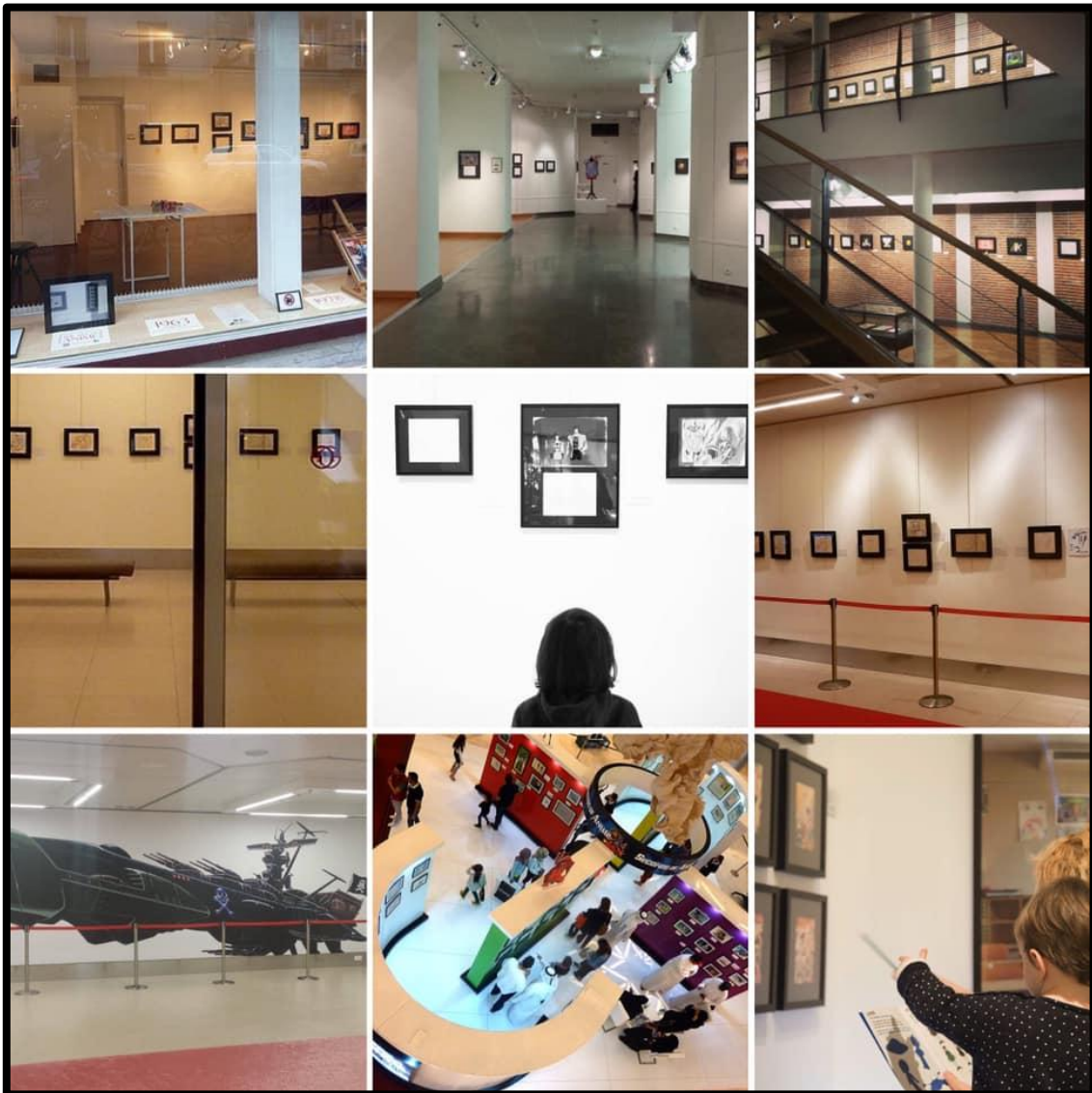


Nicky Larson - © 1988 – d'après l'oeuvre de Tsukasa Hojo / Sunrise



Les Chevaliers du Zodiaque - © 1986 – d'après l'œuvre de Masami Kurumada / Toei Animation

Visuels de précédentes expositions, conférences et événements



Documents emblématiques de l'exposition :

Années 1960-1970 (ORTF)

D'après OSAMU TEZUKA / Astro Le Petit Robot (1963) – Rare document noir et blanc de production
De OSAMU TEZUKA / Astro Le Petit Robot (1962 à 1965) – Ensemble de mangas originaux publiés
D'après OSAMU TEZUKA / Kimba / Le Roi Léo (1965) – 6 dessins de l'animation d'un personnage
De SHIGERU MIZUKI / Kitaro le Repoussant (1959) / Dédicace originale de l'auteur à l'aquarelle

Années 1970-1980 (Récrée A2)

D'après YUMIKO IGARASHI – Candy (1976) – Dédicace originale du directeur de l'animation
D'après LEIJI MATSUMOTO – Albator (1978) – Grand format du capitaine
De MASAMI SUDA – La Bataille des Planètes (1979) – Pastel du directeur de l'animation
De BUICHI TERASAWA – Cobra (1978) – Dédicace originale de l'auteur du manga
De HAYAO MIYAZAKI – Conan le Fils du Futur – Master original 35mm numérisé 4K et aquarelles
De HAYAO MIYAZAKI – Anne aux Pignons Verts (1979) – Dessin original de l'auteur

Années 1980-1990 (Récrée A2 / Cabou Cadin / Youpi ! L'école est finie / Club Dorothée)

D'après LEIJI MATSUMOTO – Albator 84 (1982) – Celluloïd du générique de la série
D'après MASAMI KURUMADA – Les Chevaliers du Zodiaque (1986) – Diptyque des 4 chevaliers
D'après AKIRA TORIYAMA – Dragon Ball / Z (1986-1989) – Ensemble de documents originaux
D'après TSUKASA HOJO – Nicky Larson (1987-1988) – Ensemble de documents des génériques

Années 1990-200X (Club Dorothée)

D'après NAOKO TAKEUCHI – Sailor Moon (1992) – Générique et posture de la lune
D'après TAKEHIKO INOUE – Slam Dunk (1995) – Grand format de match de basketball
D'après MASASHI KISHIMOTO – Naruto (1999) - Ensemble de 6 dessins préparatoires du générique

Un inventaire détaillé international en langue anglaise est mis à disposition des responsables de centres culturels et des représentants des pouvoirs publics en charges des expositions et projets.

En savoir plus :

THE ART OF ANIME est le fruit d'une collection familiale organisée et inventoriée depuis 2008, la collection SPACHER – VOGLER. Les choix d'acquisitions sont portés selon les diffusions européennes et mondiales qui ont marqué les différentes décennies. Chaque projet culturel étant différent, afin de renforcer l'immersion des visiteurs et selon les configurations d'espaces d'expositions, le fonds peut être complété d'objets de vitrines : magazines d'époque, planches de timbres, disques vinyles, tout comme le cas échéant être ponctué de projections numériques sur écrans ou encore de consoles de jeux anciennes et de téléviseurs cathodiques.

Votre contact pour tout projet culturel :

Benoit Spacher – Fondateur de THE ART OF ANIME

benoit.spacher@gmail.com